

Państwowy Powiatowy Inspektor Sanitarny w Jaworznie



MIASTO JAWORZNO

- *Liczba ludności zaopatrywanej w wodę ok. 92500*
- *Zaopatrzenie w wodę – zasilanie/ilość rozprowadzanej lub produkowanej wody w m³/d: woda dystrybuowana przez Miejskie Przedsiębiorstwo Wodociągów i Kanalizacji Sp. z o.o. Jaworzno (SUW „Galmany”, SUW „Dobra”, SUW „Jarosław Dąbrowski”, SUW „Bielany”) – ok. 13669*

Mieszkańcy miasta Jaworzna zaopatrywani są w wodę przeznaczoną do spożycia pochodzącą z wodociągów miejskich: „Galmany”, „Dobra”, „Jarosław Dąbrowski”, „Bielany”, „Piaskownia MPWiK”.

Woda do spożycia rozprowadzana przez wodociagową sieć rozdzielczą produkowana jest przez 5 miejskich stacji uzdatniania wody:

- SUW „Bielany” (ujęcie zostało okresowo wyłączone z eksploatacji w dniu 17.10.2013r.)
- SUW „Galmany”, SUW „Dobra”, SUW „Jarosław Dąbrowski”, SUW Piaskownia MPWiK zaopatrujące 87100 mieszkańców gminy.

Producentami i dystrybutorami wody oprócz wodociągów miejskich należących do MPWiK Sp. z o. o. w Jaworznie, są wodociągi spoza terenu gminy Jaworzno (Mysłowice, Katowice Chrzanów):

- Miejskie Przedsiębiorstwo Wodociągów i Kanalizacji Sp. z o.o. 41 – 404 Mysłowice, ul. Fabryczna 10 – zaopatruje ok. 200 mieszkańców Jaworzna,
- Górnośląskie Przedsiębiorstwo Wodociągów S. A., 40 – 026 Katowice, ul. Wojewódzka 19 (Wydział Badania Wody Laboratorium Maczki ul. Wodociągi 4, 41-217 Sosnowiec) – zaopatruje ok. 5000 mieszkańców Jaworzna,
- Rejonowe Przedsiębiorstwo Wodociągów i Kanalizacji Sp. z o.o. 32 – 500 Chrzanów, ul. Jagiellońska 8 – zaopatruje ok. 200 mieszkańców Jaworzna.

Badania jakości wody przeznaczonej do spożycia przez ludzi w ramach monitoringu kontrolnego i przeglądowego prowadzono według harmonogramu opracowanego na 2013r.

Dokonano oceny stanu sanitarno – technicznego stacji uzdatniania wody 6 obiektów: SUW „Galmany”, SUW „Dobra”, SUW Piaskownia MPWiK, SUW „Jarosław Dąbrowski”, SUW „Bielany” właściciel Miejskie Przedsiębiorstwo Wodociągów i Kanalizacji Sp. z o.o., ul. Św. Wojciecha 34 w Jaworznie, oraz SUW „Piaskownia” ujęcie zakładowe – właściciel DB SCHENKER Rail Polska S.A., ul. Bukowska 12 w Jaworznie.

Stan sanitarno – techniczny stacji uzdatniania wody należących do MPWiK w Jaworznie oceniono jako dobry natomiast SUW Piaskownia (ujęcie zakładowe) jako dostateczny.

Na terenie nadzorowanym przez PPIS w Jaworznie prowadzono badania stężenia pestycydów w wodzie z ujęć „Jarosław Dąbrowski”, „Galmany”, „Dobra”, „Bielany”, „Piaskownia MPWiK” (1 raz w ciągu roku). badania nie wykazały przekroczeń dopuszczalnych stężeń oznaczanych wskaźników w wodzie przeznaczonej do spożycia przez ludzi.

W ramach wzmożonego nadzoru sanitarnego nad jakością wody z ujęcia „Dobra”, wykonano 45 badań próbek wody na zawartość metali ciężkich (ołów, cynk, chrom, kadm, rtęć).

Ponadto w ramach prowadzonej kontroli wewnętrznej Miejskie Przedsiębiorstwo Wodociągów i Kanalizacji Sp. z o.o. w Jaworznie przedstawiło wyniki badań wody zakupionej przez MPWiK pochodzącej spoza terenu miasta oraz pobieranej z ujęć miejskich.

W 2013r. na terenie miasta Jaworzna do badań laboratoryjnych pobierano próbki wody w **31 stałych punktach monitoringowych** zgodnie z zatwierdzonym przez Państwowego Powiatowego Inspektora Sanitarnego w Jaworznie harmonogramem.

W ramach monitoringu kontrolnego, przeglądowego oraz bieżącego nadzoru wykonano badania:

- **120 próbek** wody pod względem fizykochemicznym,
- **121 próbek** pod względem mikrobiologicznym (tabela 3).

Z powodu przekroczeń parametrów fizykochemicznych łącznie kwestionowano **4 próbki** wody. Najczęściej przekroczone były wskaźniki chlorków, żelaza i mętności.

Z powodu złej jakości mikrobiologicznej kwestionowano **5 próbek** (*Clostridium perfringens* (łącznie ze sporami), *Escherichia coli*, bakterie grupy coli oraz enterokoki(paciorkowce kałowe)).

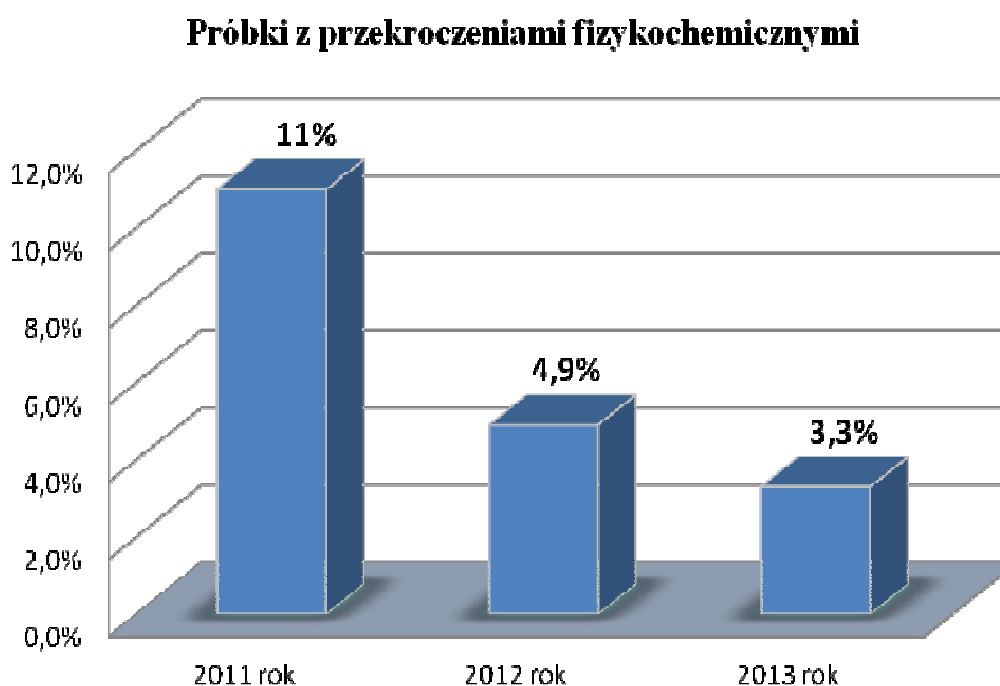
W przypadku gdy występują przekroczenia badanych parametrów fizykochemicznych lub mikrobiologicznych wykonywane są ponowne badania w ramach nadzoru sanitarnego celem doprowadzenia jakości wody do obowiązujących normatywów.

W przypadku przekroczenia wymagań określonych w zał. 3 do rozporządzenia Ministra Zdrowia, Państwowy Powiatowy Inspektor Sanitarny ma możliwość warunkowego dopuszczenia wody do spożycia, po wnikliwym rozważeniu stopnia zagrożenia dla zdrowia (zgodnie z §14.1. cytowanego wyżej rozporządzenia).

Rekontrolne badania wody nie potwierdziły przekroczeń parametrów mikrobiologicznych i fizykochemicznych. W porównaniu z latami 2011 i 2012 w roku 2013 stwierdzono nieznaczne zmniejszenie ilości kwestionowanych próbek wody przeznaczonej do spożycia przez ludzi zarówno pod względem fizykochemicznym jak i mikrobiologicznym (wykresy 1 i 2).



Wykres 1. Próbki z przekroczeniami parametrów mikrobiologicznych na terenie miasta Jaworzna w latach 2011, 2012, 2013.



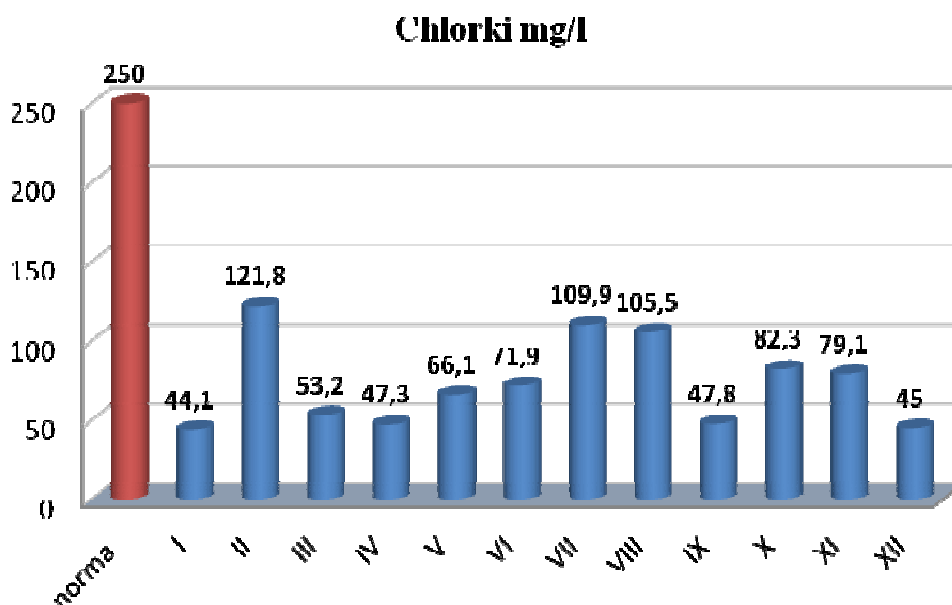
Wykres 2. Próbki z przekroczeniami parametrów fizykochemicznych na terenie miasta Jaworzna w latach 2011, 2012, 2013.

Stwierdzone przekroczenia wartości chlorków było efektem wzrostu poziomu zwierciadła wód w utworach karbońskich. Stwierdzone na terenie miasta Jaworzna przekroczenia parametrów: mętności, żelaza związane są z wtórnym zanieczyszczeniem warstw wodonośnych oraz sieci dystrybucyjnej.

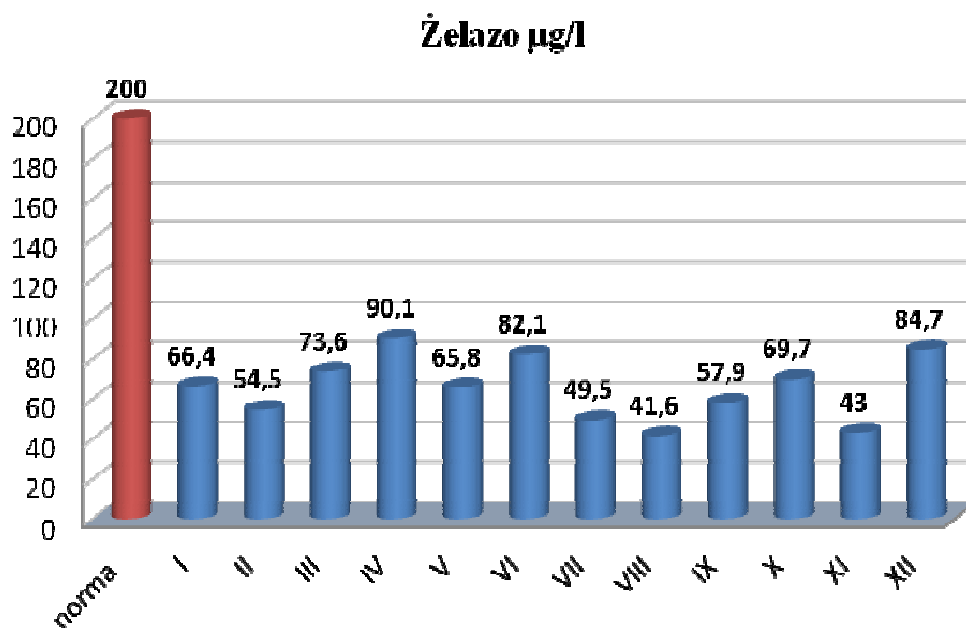
Żelazo i mętność są parametrami wskaźnikowymi, które wpływają głównie na organoleptyczną jakość wody nie powodując bezpośredniego wpływu na zdrowie konsumentów.

Mętność powstaje na skutek obecności drobnych cząsteczek stałych w wodzie w wyniku nieodpowiedniego uzdatniania, **żelazo** występuje w naturalnych wodach słodkich, jego obecność w wodzie może być spowodowana korozją stalowych i żeliwnych rur.

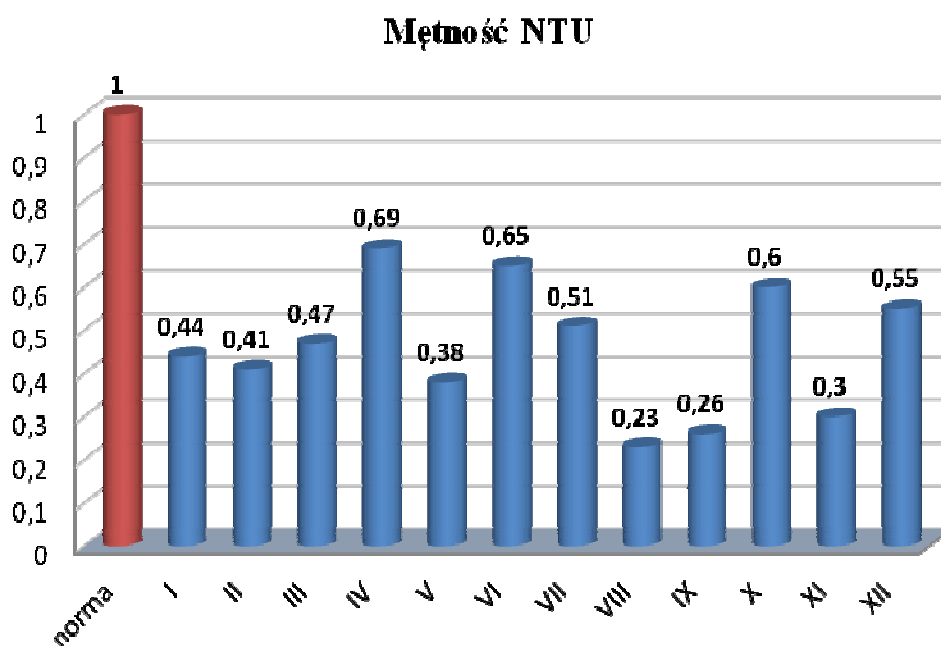
Średnią zawartość wybranych parametrów fizykochemicznych w wodzie przeznaczonej do spożycia przez ludzi przedstawiają (wykresy 3, 4, 5).



Wykres 3. Średnia zawartość chlorków w wodzie przeznaczonej do spożycia przez ludzi na terenie miasta Jaworzna w odniesieniu do obowiązującej normy.



Wykres 4. Średnia zawartość żelaza w wodzie przeznaczanej do spożycia przez ludzi na terenie miasta Jaworzna w odniesieniu do obowiązującej normy.



Wykres 5. Średnia wartość parametru mętności w wodzie przeznaczanej do spożycia przez ludzi na terenie miasta Jaworzna w odniesieniu do obowiązującej normy.

W przypadku każdego przekroczenia MPWiK Sp. z o.o. podjęło działania zmierzające do usunięcia nieprawidłowości, a poprawę jakości wody potwierdzano prawidłowymi wynikami badań próbek wody pobranych z punktów, w których występowały przekroczenia.

Nie stwierdzono występowania stałych, utrzymujących się długotrwale przekroczeń żadnego z badanych parametrów z zakresu monitoringu kontrolnego i przeglądowego.

Za jakość wody na terenie miasta odpowiada MPWiK Sp. z o.o. w Jaworznie. W 2013r. w Sekcji HKiŚ PSSE w Jaworznie nie odnotowano interwencji dotyczących złej jakości wody wodociągowej przeznaczonej do spożycia przez ludzi.

Interwencje oraz wszelkiego rodzaju awarie zgłaszane są bezpośrednio do MPWiK Sp. z o.o. w Jaworznie. Awarie najczęściej związane były z uszkodzeniami sieci wodociągowej. Podczas usuwania awarii mieszkańcy miasta zaopatrywani byli w wodę przeznaczoną do spożycia, dostarczaną beczkowozami oraz w postaci jednostkowych opakowań Bag In Box 10 l - System Wodoerka. W 2013r. przedsiębiorstwo wodociągowe odnotowało ok. 239 awarii oraz 73 interwencje dotyczące złej jakości wody.

W 2013r. Państwowy Powiatowy Inspektor Sanitarny w Jaworznie nadzorował prowadzenie przez Miejskie Przedsiębiorstwo Wodociągów i Kanalizacji Sp. z o.o. wewnętrznej kontroli jakości wody przeznaczonej do spożycia przez ludzi. Zgodnie z przesłanymi danymi od 01.01.2013r do 30.12.2013r pobrano **618** prób wody w zakresie monitoringu kontrolnego i przeglądowego. W dużej większości analizowanych przypadków woda spełniała wymagania Rozporządzenia Ministra Zdrowia z dnia 29 marca 2007r. w sprawie jakości wody przeznaczonej do spożycia przez ludzi (Dz. U. Nr 61, poz. 417 z późn zm.).

PPIS w Jaworznie otrzymywał też wyniki z prowadzonej kontroli wewnętrznej przez:

- Miejskie Przedsiębiorstwo Wodociągów i Kanalizacji Sp. z o.o. w Mysłowicach (punkt poboru: Mysłowice, ul. Chrzanowska 58)
- Rejonowe Przedsiębiorstwo Wodociągów i Kanalizacji Sp. z o.o. w Chrzanowie (Magistrala GPW, zbiorniki Chrzanów – Kąty oraz Chrzanów , SUW „Żelatowa”)
- Górnośląskie Przedsiębiorstwo Wodociągów S.A. w Katowicach (punkty poboru: Jaworzno Dąbrowa Narodowa, ul. Katowicka kierunek Maczki – Jaworzno; studnia wodomierzowa – Jaw006, Jaworzno Długoszyn Portki przy ul. Długoszyńskiej, kier. Osiedle Stałe, studnia wodomierzowa –Jaw004, Sosnowiec, ul. Wodociągi 4 – zbiorniki SUW Maczki).