

# Państwowy Powiatowy Inspektor Sanitarny w Gliwicach



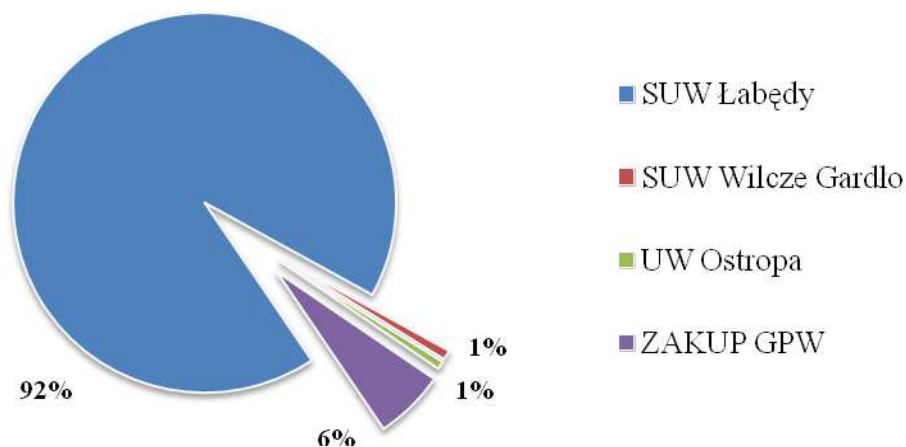
Państwowy Powiatowy Inspektor Sanitarny w Gliwicach sprawuje nadzór sanitarny nad jakością wody do spożycia na terenie miast na prawach powiatu: Gliwice, Zabrze oraz powiatu gliwickiego, w skład którego wchodzi gminy: Knurów, Pyskowice, Sośnicowice, Pilchowice, Gierałtowie, Rudziniec, Toszek i Wielowieś.

## Miasto Gliwice

- Liczba ludności zaopatrywanej w wodę ok. 182916
- Zaopatrzenie w wodę - ilość rozprowadzanej wody – 30924 m<sup>3</sup>/d
- Za dystrybucję wody odpowiada Przedsiębiorstwo Wodociągów i Kanalizacji Sp. z o.o. w Gliwicach, które również kupuje wodę od Górnośląskiego Przedsiębiorstwa Wodociągowego S.A. Katowice (SUW Gliwice-Łabędy - ok. 28604, UW Gliwice-Ostropa- ok.

Mieszkańcy miasta Gliwice zaopatrywani są w wodę przeznaczoną do spożycia przez Gliwickie Przedsiębiorstwo Wodociągów i Kanalizacji Sp. z o. o. przy ul. Rybnickiej 47 w Gliwicach. Woda ta pochodzi z 3 ujęć własnych wód podziemnych tj. ujęcia Gliwice-Łabędy, Wilcze Gardło i Ostropa. Niedobory uzupełniane są wodą pochodzącą z zakupu od Górnośląskiego Przedsiębiorstwa Wodociągów S.A. w Katowicach. Woda z zakupu napływa do Gliwic z dwóch kierunków: Zawady (ujęcie głębinowe) i Goczałkowic (ujęcie powierzchniowe).

Stacja Uzdatniania Wody Gliwice- Łabędy zlokalizowana przy ul. Kanałowej uzdatnia wodę pochodzącą z 6 studni głębinowych. Ponadto do sieci miejskiej dostarczana jest również woda pochodząca z 6 niezależnych studni głębinowych - parametry tej wody w większości spełniają warunki obowiązujących norm jakości wody przeznaczonej do spożycia, przez co może być ona włączana bezpośrednio do sieci. Jedynie 1 studnia posiada kontenerową stację uzdatniania wody ze względu na ponadnormatywną ilość manganu.



W celu poprawy jakości wody w 2013r. oddano do eksploatacji trzy nowe studnie głębinowe zlokalizowane przy ul. Ziemięcickiej, ul. Strzelców Bytomskich oraz przy ul. Borówkowej. Przedłożone wyniki badań wody surowej pochodzącej z w/w studni świadczą, iż woda pod względem parametrów mikrobiologicznych spełnia wymagania załącznika 1A, 3A do rozporządzenia Ministra Zdrowia z dnia 29 marca 2007r. w sprawie jakości wody przeznaczonej do spożycia przez ludzi (Dz. U. Nr 61 z 2007r., poz. 417 ze zm.). Ujmowana woda surowa pod względem parametrów fizykochemicznych wyszczególnionych w załączniku nr 3B do w/w rozporządzenia wykazuje podwyższoną zawartość żelaza i manganu. W celu doprowadzenia parametrów wody z w/w studni do obowiązujących norm

jest ona poddawana procesowi uzdatniania na Stacji Uzdatniania Wody w Gliwicach Łabędach.

Od 2012r. prowadzona jest również Modernizacja Stacji Uzdatniania Wody w Gliwicach Łabędach polegająca na budowie nowego obiektu SUW oraz na zmianie technologii uzdatniania wody na dwustopniowy system filtracji (z ozonowaniem pośrednim, lampami UV i awaryjnym chloratorem). W związku z trwającym końcowym etapem tej modernizacji oraz planowanym wdrażaniem nowej stacji na wniosek strony została wydana decyzja o warunkowej przydatności wody do spożycia podawanej z w/w SUW w okresie od 14.11.2013-30.04.2014r. Dopuszczono następujące maksymalne wartości parametrów w ramach warunkowej przydatności:

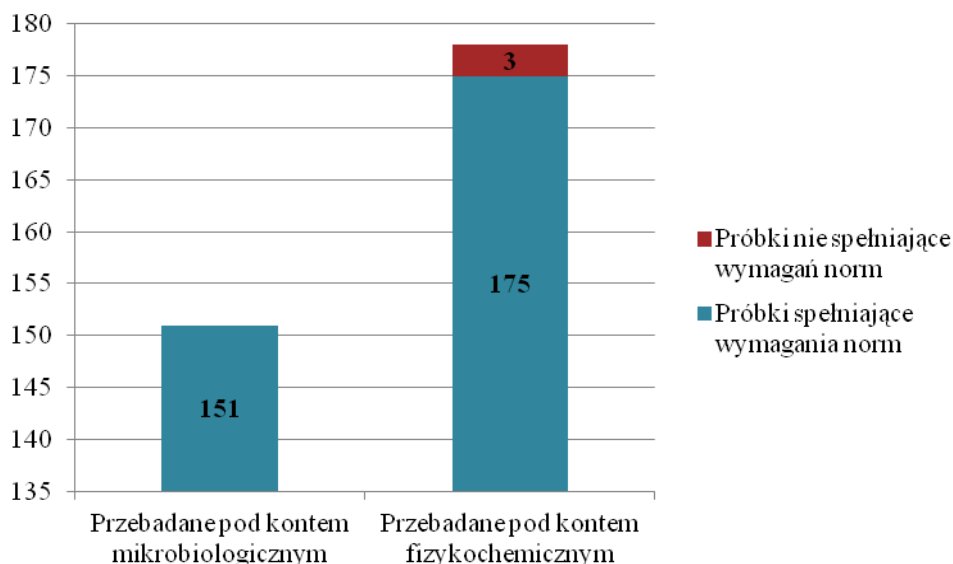
- mętność – 1,5 NTU ( norma 1 NTU )
- mangan - 75 µg/l ( norma 50 µg/l )
- żelazo- 300 µg/l. ( norma 200 µg/l)

Zgodnie z ustalonym harmonogramem w 2013r prowadzono nadzór nad jakością wody pochodzącej z w/w ujęć i studni oraz w 22 stałych punktach monitoringowych.

Na terenie nadzorowanym w ramach monitoringu kontrolnego, przeglądowego oraz bieżącego nadzoru sanitarnego przebadano 177 próbek wody.

Nie stwierdzono przekroczeń parametrów mikrobiologicznych w badanych próbkach wody. Przekroczenia parametrów fizykochemicznych odnotowano w 3 próbkach wody pobranych tego samego dnia z punktów monitoringowych zaopatrywanych w wodę ze Stacji Uzdatniania Wody Gliwice-Łabędy (mangan). W związku ze stwierdzeniem nieprawidłowości Państwowy Powiatowy Inspektor Sanitarny w Gliwicach każdorazowo informował Gliwickie Przedsiębiorstwo Wodociągów i Kanalizacji Sp. z o.o. o jakości wody przeznaczonej do spożycia przez ludzi wnosząc o podanie przyczyny wystąpienia przekroczenia i wskazanie działań zmierzających do jego usunięcia. Skuteczność przeprowadzanych działań naprawczych polegających m. in. na płukaniu sieci potwierdzona była pozytywnymi wynikami badań próbek wody. Woda przeznaczona do spożycia przez ludzi pochodząca ze Stacji Uzdatniania Wody w Gliwicach-Wilczym Gardle oraz z Ujęcia Ostropa w 2013r. nie budziła zastrzeżeń.

Rycina 2. Porównanie ilości przebadanych próbek wody pod względem parametrów mikrobiologicznych i fizykochemicznych do ilości próbek niespełniających obowiązujących norm (monitoring kontrolny i przeglądowy oraz bieżący nadzór)



We wrześniu w związku ze zgłoszoną interwencją dot. pogorszenia się jakości wody pobrano do badań dwie próbki wody do spożycia w lokalu mieszkalnym oraz z hydrantu przy ul. Andersena. Analiza laboratoryjna wykazała obecność bakterii grupy coli oraz *Escherichia coli* w badanych próbkach wody. Po stwierdzeniu przekroczeń mikrobiologicznych upoważniony przedstawiciel Państwowego Powiatowego Inspektora Sanitarnego w Gliwicach pobrał 4 próbki wody w celu określenia możliwego zasięgu zanieczyszczenia sieci (biorąc pod uwagę kierunek dostarczania wody) tj. z punktu przy ul. Łabędzkiej, hydrantu przy ul. Sieronia, hydrantu przy ul. Gaudiego/ Kozielska oraz z hydrantu przy ul. Andersena. Wyniki badań pobranych próbek wody potwierdziły przekroczenia parametrów mikrobiologicznych. Nieprawidłowości te związane były z awarią sieci magistralnej (w wyniku skoku ciśnienia doszło do rozerwania rury) oraz pracami na sieci mającymi na celu jej usunięcie. O zaistniałej sytuacji poinformowano Prezydenta Miasta Gliwice, Centrum Zarządzania Kryzysowego, Przedsiębiorstwo Wodociągów i Kanalizacji Sp. z o.o. oraz kierowników komórek organizacyjnych Powiatowej Stacji Sanitarно-Epidemiologicznej w Gliwicach. Ponadto wystosowano komunikat o braku przydatności wody do spożycia. Przedsiębiorstwo Wodociągów i Kanalizacji Sp. z o.o. niezwłocznie zamknęło sieć w obrębie zagrożonego terenu w celu intensywnego płukania i dezynfekcji sieci oraz poinformowało mieszkańców o tymczasowym braku przydatności wody do spożycia (notatka na stronie internetowej, informacje podawane przez głośniki). Udostępniono również zastępcze źródło wody przeznaczonej do spożycia w postaci beczkowozu. Celem sprawdzenia czy ponadnormatywne wartości parametrów mikrobiologicznych utrzymują się w sieci pobrano kolejne próbki do badań. Wyniki badań nie wykazywały przekroczeń. Komunikat w sprawie jakości wody był na bieżąco aktualizowany. Kolejne próbki pobrane do badań kontrolnych (Osiedle Waryńskiego, OS. Bajkowe, ul. Skalskiego, ul. Żabińskiego, ul. Andersena, ul. Łabędzka,

Stacja Uzdatniania Wody Łabędy) potwierdziły brak przekroczeń. Dla zabezpieczenia sieci przez kilka dni PWiK Sp. z o.o. w Gliwicach utrzymywało zwiększoną dawkę chloru w sieci wodociągowej.

## Miasto Zabrze

- Liczba ludności zaopatrywanej w wodę ok. **168514**
  - ilość produkowanej wody przez Zabrzeńskie Przedsiębiorstwo Wodociągów i Kanalizacji Sp. z o. o. (SUW Leśna, UW Grzybowice)– **12550 6 m<sup>3</sup>/d**
  - ilość rozprowadzanej wody z zakupu od Górnośląskiego Przedsiębiorstwa Wodociągów S.A. Katowice– **10000 m<sup>3</sup>/d**
- Za dystrybucję wody odpowiada Zabrzeńskie Przedsiębiorstwo Wodociągów i Kanalizacji Sp. z o. o

Zabrzeńskie Przedsiębiorstwo Wodociągów i Kanalizacji Sp. z o. o. odpowiedzialne jest za dystrybucję wody na terenie Miasta Zabrze. Woda ta pochodzi z 2 ujęć własnych głębinowych tj. Ujęcia Wody „Grzybowice” i Stacji Uzdatniania Wody „Leśna” oraz z zakupu od Górnośląskiego Przedsiębiorstwa Wodociągów S.A. w Katowicach.

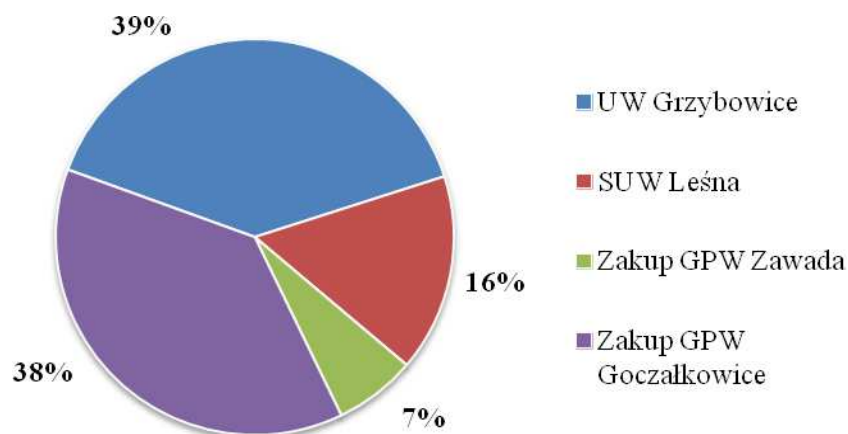
Woda pochodząca z ujęcia w Grzybowicach zasila sieć wodociagową dzielnic: Grzybowice, Rokitnica, osiedle Helenka, Mikulczyce i częściowo Śródmieście. Stacja Uzdatniania Wody „Leśna” zaopatruje natomiast w wodę dzielnice Mikulczyce, osiedle Kopernik oraz osiedle Marii Curie-Skłodowskiej.

Górnośląskie Przedsiębiorstwo Wodociągów S.A. w Katowicach dostarcza mieszkańcom Zabrze 10000 m<sup>3</sup>/d wody pochodzenia głębinowego oraz powierzchniowego. Dzielnice Biskupice oraz częściowo Helenka i Rokitnica zaopatrywane są w wodę z ujęcia głębinowego w Zawadzie. Woda z ujęć powierzchniowych natomiast dopływa z kierunku „Czarny Las”, zaopatrując mieszkańców dzielnicy Pawłów, Kończyce, Makoszowy, Zaborze oraz częściowo Śródmieście.

Tabela 2. Charakterystyka zaopatrzenia w wodę Miasta Zabrze

Lp.	Ujęcie wody/ zakup	Średnia dobowo produkcja 2013 [m <sup>3</sup> /d]	Liczba ludności zaopatrywanej w wodę	Zaopatrywane dzielnice
1	UW Grzybowice	8 900	168 514	Grzybowice, Rokitnica, osiedle Helenka, Mikulczyce, częściowo Śródmieście
2	SUW „Leśna”	3 650		Mikulczyce, osiedle Kopernik, osiedle Marii Curie-Skłodowskiej
3	Zakup z GPW Zawada	1 500		Rokitnica, Helenka, Biskupice
4	Zakup GPW Goczałkowice	8 500		Śródmieście, Zaborze, Pawłów, Kończyce, Makoszowy

Rycina 3. Zestawienie procentowe wielkości produkcji oraz zakupu na terenie Zabrze



Prowadzony jest stały nadzór nad ujęciami wody. Przeprowadzone kontrole sanitarne Ujęcia Wody „Grzybowice” i Stacji Uzdatniania Wody „Leśna”, w trakcie których dokonano oceny urządzeń wodociągowych, nie wykazały uchybień sanitarno-technicznych, a jakość wody podawanej bezpośrednio do sieci spełniała wymagania obowiązujących norm.

Ponadto w 2013r. prowadzono stały nadzór nad jakością wody w 19 wytypowanych punktach monitoringowych na sieciach wodociągowych zaopatrywanych w wodę z powyższych ujęć i z GPW S.A. W ramach przeprowadzonego monitoringu kontrolnego, przeglądowego oraz bieżącego nadzoru sanitarnego nad jakością wody przeznaczonej do spożycia przez ludzi na terenie miasta Zabrze pobrano ogółem 161 próbek wody do badań laboratoryjnych.

Mieszkańcy miasta Zabrze zaopatrywani są w wodę do spożycia dobrej jakości, co potwierdzają analizy wyników badań próbek wody w zakresie mikrobiologicznym i fizykochemicznym. Przekroczenie dopuszczalnej wartości parametru fizykochemicznego tj. manganu stwierdzono jedynie w próbce wody pobranej z punktu monitoringowego zlokalizowanego na terenie zaopatrywanym w wodę z Ujęcia w Grzybowicach. Zabrzeńskie Przedsiębiorstwo Wodociągów i Kanalizacji Sp. z o.o. po otrzymaniu informacji o nieprawidłowościach niezwłocznie podjęło działania naprawcze polegające na płukaniu odcinka sieci. Przekroczenie to miało charakter incydentalny, co potwierdziła przeprowadzona kontrola sprawdzająca.

**PPIS w Gliwicach w oparciu o rozporządzenie Ministra Zdrowia z dnia 29 marca 2007r. w sprawie jakości wody przeznaczonej do spożycia przez ludzi (Dz. U. Nr 61, poz. 417 z późn. zm.) wydał ocenę o przydatności wody do spożycia na terenie Miasta Gliwice w 2013r.**

## Powiat Gliwice

Państwowy Powiatowy Inspektor Sanitarny w Gliwicach prowadzi nadzór sanitarny nad jakością wody z 21 ujęć wód głębinowych o różnej wydajności i 44 reprezentatywnych punktów monitoringowych usytuowanych na sieciach wodociągowych na terenie powiatu gliwickiego. Przeprowadzono kontrole sanitarne wszystkich urządzeń wodociągowych. Podczas kontroli nie stwierdzono żadnych uchybień sanitarno-technicznych oraz sanitarno-porządkowych.

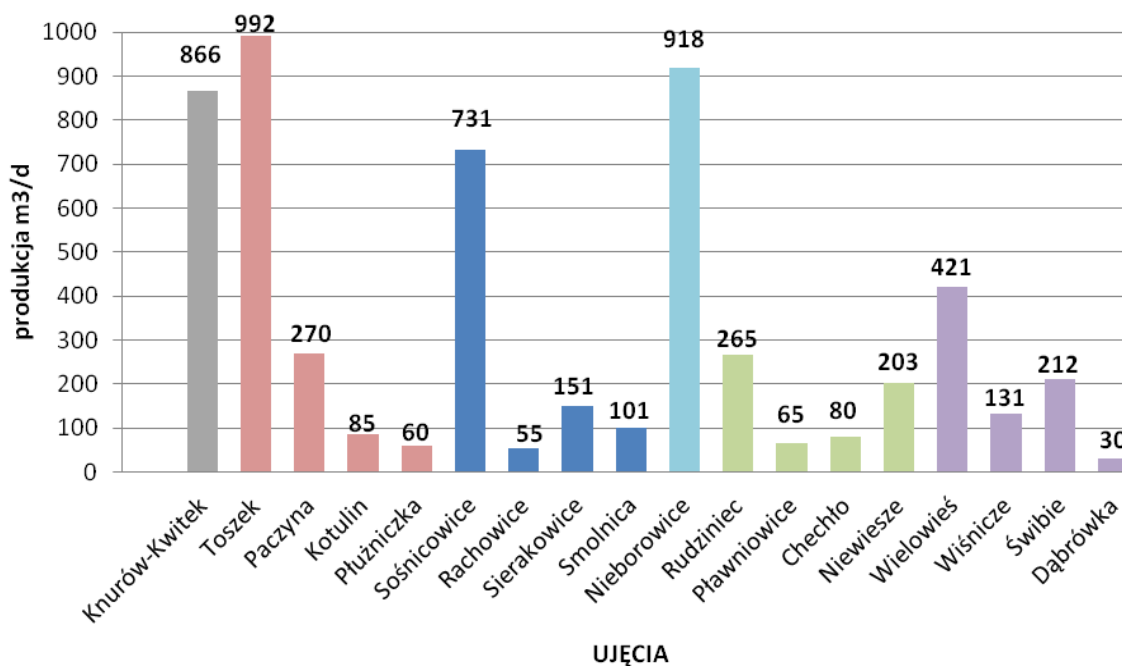
Tabela 3. Podział wodociągów zbiorowego zaopatrzenia w wodę ze względu na wielkość produkcji

<b>PRODUKCJA WODY [m<sup>3</sup>/d]</b>	<b>LICZBA URZĄDZEŃ WODOCIĄGOWYCH/WODOCIĄGÓW</b>	<b>LOKALIZACJA URZĄDZENIA WODOCIĄGOWEGO/WODOCIĄG</b>	<b>LUDNOŚĆ ZAOPATRYWANA W WODĘ</b>
<b>&lt; 100</b>	6	<b>gmina Wielowieś:</b> Dąbrówka; <b>gmina Rudziniec:</b> Pławniowice; Chechło <b>gmina Sośnicowice:</b> Rachowice; <b>gmina Toszek:</b> Płużniczka, Kotulin	4575
<b>101 – 1 000</b>	11	<b>gmina Toszek:</b> Toszek (w tym szpital), Paczyna <b>gmina Sośnicowice:</b> Sośnicowice, Sierakowice, Smolnica; <b>gmina Rudziniec:</b> Rudziniec, Niewiesz; <b>gmina Wielowieś:</b> Wielowieś, Wiśnicze, Świbie; <b>Gmina Pilchowice:</b> Nieborowice	38605
<b>1 001 – 10 000</b>	3	<b>gmina Pyskowice</b> (zakup); <b>gmina Gierałtowice</b> (zakup); <b>gmina Knurów</b> (z zakupem);	66725
<b>Inne podmioty zaopatrujące w wodę</b>	2	gmina Wielowieś: Dąbrówka Szpital gmina Pilchowice: Pilchowice Szpital	195

Dwie gminy tj. Pyskowice i Gierałtowice nie posiadają własnych ujęć głębinowych i zaopatrywane są wyłącznie w wodę z zakupu. Zakup wody jest również głównym źródłem zaopatrzenia mieszkańców Miasta Knurów.



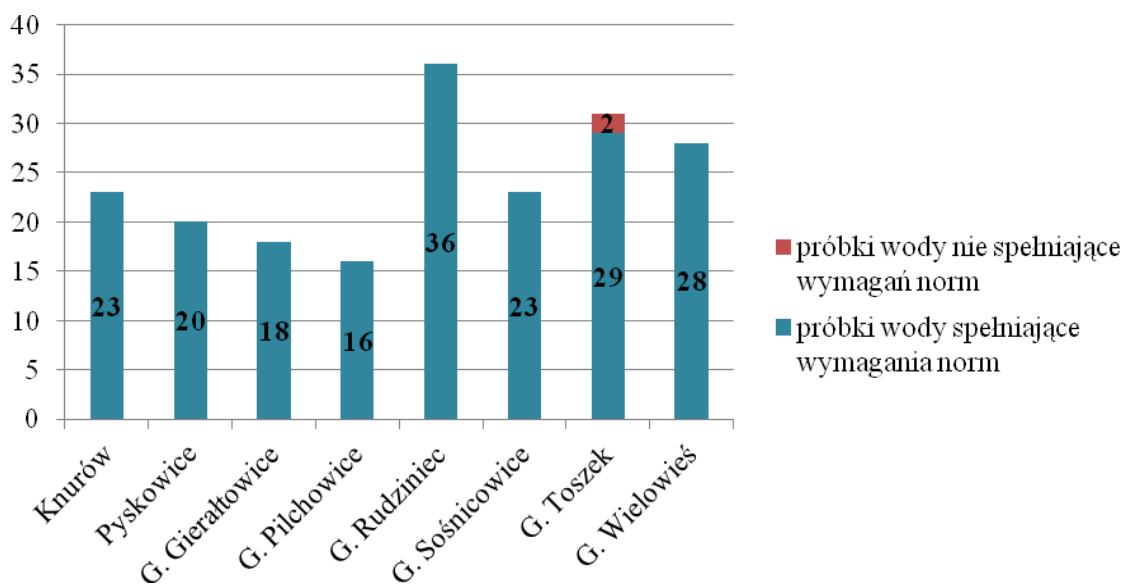
Rycina 4. Średnia dobowa produkcja poszczególnych ujęć własnych wody na terenie powiatu gliwickiego



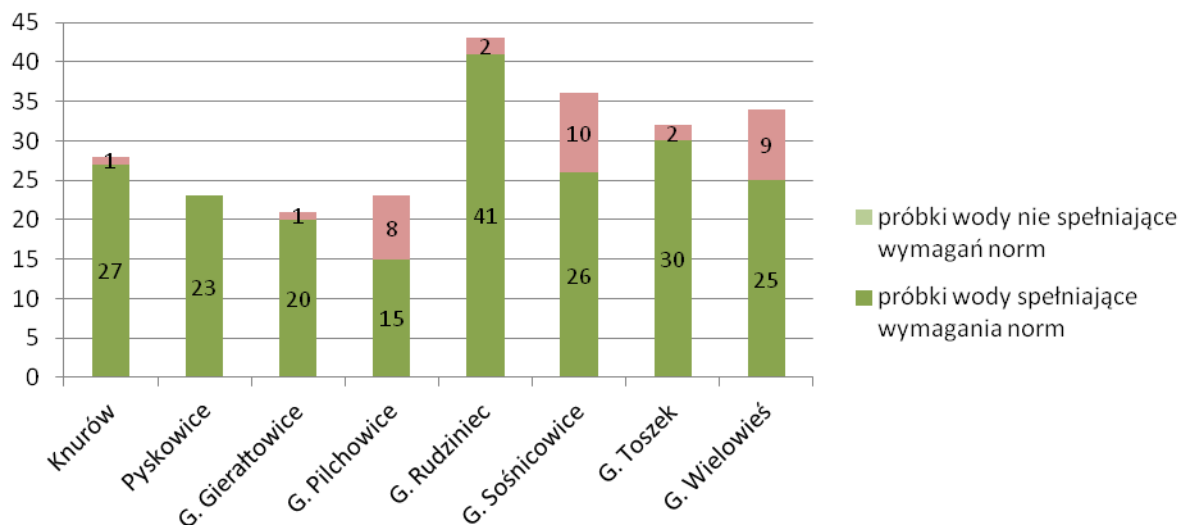
Na terenie nadzorowanych gmin w ramach monitoringu kontrolnego, przeglądowego oraz bieżącego nadzoru sanitarnego przebadano:

- 195 próbek pod kątem mikrobiologicznym
- 240 próbki pod kątem fizykochemicznym

Rycina 5. Jakość próbek wody przebadanych pod względem mikrobiologicznym na terenie powiatu gliwickiego w 2013 r. (monitoring kontrolny, przeglądowy oraz inny bieżący nadzór)

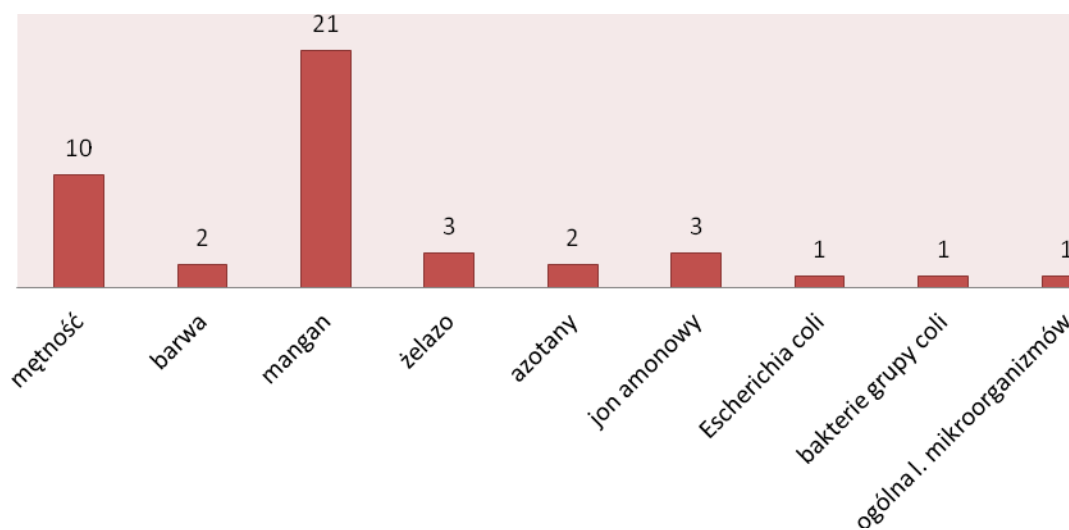


Rycina 6. Jakość próbek wody przebadanych pod względem fizykochemicznym na terenie powiatu gliwickiego w 2013 r. (monitoring kontrolny, przeglądowy oraz inny bieżący nadzór)



Przekroczenia parametrów mikrobiologicznych stwierdzono w 2 próbkach wody, natomiast parametrów fizykochemicznych w 33 próbkach. W związku ze stwierdzeniem nieprawidłowości Państwowy Powiatowy Inspektor Sanitarny w Gliwicach każdorazowo informował jednostkę odpowiedzialną za jakość wody przeznaczonej do spożycia przez ludzi wnosząc o podanie przyczyny wystąpienia przekroczenia i wskazanie działań zmierzających do jego usunięcia. Skuteczność przeprowadzanych działań naprawczych za każdym razem potwierdzana była pozytywnymi wynikami badań próbek wody.

Rycina 7. Liczba przekroczeń poszczególnych parametrów mikrobiologicznych i fizykochemicznych



## Miasto Pyskowice

- *Liczba ludności zaopatrywanej w wodę ok. 17559*
- *Zaopatrzenie w wodę - ilość rozprowadzanej wody – 1849 m<sup>3</sup>/d*
- *Za dystrybucję wody odpowiada Przedsiębiorstwo Wodociągów i Kanalizacji Sp. z o.o. w Gliwicach, które kupuje wodę od Górnośląskiego Przedsiębiorstwa Wodociągowego S.A. Katowice*

Na terenie Miasta Pyskowice zbiorowe zaopatrzenie w wodę realizowane jest przez Przedsiębiorstwo Wodociągów i Kanalizacji Sp. z o. o. w Gliwicach. Mieszkańcom dostarczana jest woda pochodząca wyłącznie z zakupu od Górnośląskiego Przedsiębiorstwa Wodociągów S.A. w Katowicach. Część dzielnic otrzymuje wodę pobieraną z ujęcia Zawada, a część - dotyczy to południowych obszarów miasta, ze studni należącej do GPW S.A., znajdującej się przy ul. Piaskowej.

W 2013r. z 5 wytypowanych punktów monitoringowych pobrano w ramach monitoringu kontrolnego i przeglądowego 23 próbki do badań. Pod względem mikrobiologicznym oraz fizykochemicznym wszystkie pobrane próby spełniały wymagania obowiązujących normatywów.

**PPIS w Gliwicach w oparciu o rozporządzenie Ministra Zdrowia z dnia 29 marca 2007r. w sprawie jakości wody przeznaczonej do spożycia przez ludzi (Dz. U. Nr 61, poz. 417 z późn. zm.) wydał ocenę o przydatności wody do spożycia na terenie gminy Pyskowice w 2013r.**

## Miasto Knurów

- *Liczba ludności zaopatrywanej w wodę ok. 37950*
- *Zaopatrzenie w wodę - ilość rozprowadzanej lub produkowanej wody:*
  - *ilość produkowanej wody przez Przedsiębiorstwo Wodociągów i Kanalizacji Sp. z o.o. w Knurowie (SUW „Kwitek”)– 866 m<sup>3</sup>/d*
  - *ilość rozprowadzanej wody z zakupu od Górnośląskiego Przedsiębiorstwa Wodociągów S.A. Katowice– 5200 m<sup>3</sup>/d*
- *Za dystrybucję wody odpowiada Przedsiębiorstwo Wodociągów i Kanalizacji Sp. z o.o. w Knurowie*

Za dystrybucję wody na terenie Miasta Knurów odpowiada Przedsiębiorstwo Wodociągów i Kanalizacji Sp. z o. o. w Knurowie, przy ul. Szpitalnej 11. Mieszkańcy zaopatrywani są w wodę pochodząca przede wszystkim z zakupu od GPW S.A. Katowice (ok. 75%). Ponadto PWiK Sp. z o.o. w Knurowie posiada własne ujęcie podziemne „Kwitek”.

Przeprowadzona kontrola sanitarna stacji uzdatniania wody, w trakcie której dokonano oceny stanu urządzeń wodociągowych produkujących wodę nie wykazała uchybień.

Do badań laboratoryjnych ze stacji uzdatniania wody i z 7 punktów monitoringowych pobrano 28 próbek wody przeznaczonej do spożycia przez ludzi. Wszystkie pobrane próbki wody spełniały wymagania mikrobiologiczne. Z powodu przekroczenia parametru fizykochemicznego - mętności kwestionowano jedną próbkę. Było to związane z bardzo małym poborem wody w punkcie monitoringowym zlokalizowanym w szkole z powodu przerwy wakacyjnej. Zasięg oddziaływania dotyczył tylko w/w obiektu. Ponowne badania próbek wody z punktu nie potwierdzały przekroczeń.

**PPIS w Gliwicach w oparciu o rozporządzenie Ministra Zdrowia z dnia 29 marca 2007r. w sprawie jakości wody przeznaczonej do spożycia przez ludzi (Dz. U. Nr 61, poz. 417 z późn. zm.) wydał ocenę o przydatności wody do spożycia na terenie Miasta Knurów w 2013r.**

## **Gmina Toszek**

*Liczba ludności zaopatrywanej w wodę – ok. 10229*

*Zaopatrzenie w wodę – ilość rozprowadzanej wody lub produkowanej wody w m<sup>3</sup>/d:*

*woda produkowana przez Remondis Aqua Toszek Sp. z o.o. – ok. 1320 m<sup>3</sup>/d*

*(ujęcia: SUW Toszek – ok. 905; SUW Paczyna – ok. 270, SUW Płużniczka – ok. 60, SUW Kotulin – ok. 85)*

*woda dostarczana z ujęcia SPZOZ Szpital Psychiatryczny Toszek – ok. 87 m<sup>3</sup>/d*

*(produkcja na potrzeby szpitala i okolicznych domów)*

*zakup od Zakładu Budżetowego Gospodarki Komunalnej i Mieszkaniowej w Rudzińcu (ujęcie Rudziniec) ok. 23,5m<sup>3</sup>/d*

*zakup od Zakładu Budżetowego Gospodarki Komunalnej i Mieszkaniowej w Wielowsi z/s w Sierotach (ujęcie Wiśnicze) – ok. 43,5 m<sup>3</sup>/d*

Dystrybucją wody na terenie gminy Toszek zajmuje się w głównej mierze przedsiębiorstwo REMONDIS Aqua Toszek Sp. z o. o. mieszczące się, przy ul. Górnośląskiej 2 w Toszku. Ponadto SPZOZ Szpital Psychiatryczny w Toszku przy ul. Gliwickiej 5 posiada studnię głębinową na potrzeby własne oraz okolicznych domów (ok. 1400 osób). Mieszkańcom gminy woda dostarczana jest z pięciu ujęć głębinowych znajdujących się na terenie gminy Toszek tj. z Toszka (4996 mieszkańców Toszka, Ciochowic, Pisarzowic, Boguszyc, Sarnowa), Paczyny (1848 mieszkańców Paczyny i Pniowa), Płużniczki (608 mieszkańców Płużniczki, Pawłowic i Ligoty Toszeckiej)

i Kotulina (1177 mieszkańców) oraz woda głębinowa z zakupu od Zakładu Budżetowego Gospodarki Komunalnej i Mieszkaniowej Gminy Wielowieś (479 mieszkańców Kotliszowic i Wielkowiczek) i Zakładu Budżetowego Gospodarki Komunalnej i Mieszkaniowej w Rudzińcu (163 mieszkańców Proboszczowic).

W 2013r. przeprowadzono 5 kontroli sanitarnych ujęć na terenie gminy Toszek, podczas których dokonano oceny stanu urządzeń wodociągowych uzdatniających wodę. Przeprowadzone kontrole nie wykazały uchybień sanitarno-porządkowych oraz sanitarno-technicznych. Ujęcie wody w Sarnowie funkcjonowało do końca 2012r. w chwili obecnej pełni ono rolę przepompowni. Woda dostarczana jest mieszkańcom Sarnowa z ujęcia głębinowego w Toszku.

Tabela 5. Charakterystyka zaopatrzenia w wodę Miasta i Gminy Toszek

Lp.	Ujęcie wody	Liczba punktów monitoringowych	Produkcja/zakup wody [m <sup>3</sup> /d]	Liczba ludności zaopatrywanej w wodę	Zaopatrywane miejscowości
1	SUW Toszek	3	905	4996	Toszek, Sarnów, Piszczowice, Ciochowice, Boguszyce
2	SUW Paczyna	3	270	1848	Paczyna, Pniów,
3	SUW Płużniczka	2	60	608	Płużniczka, Pawłowice, Ligota Toszecka
4	SUW Kotulin	2	85	1177	Kotulin
5	SUW Szpital Psychiatryczny	2	87	1400	Toszek (na potrzeby szpitala, budynki mieszkalne)
6	ZBGMiK w Rudzińcu (SUW Rudziniec)	2	23,5	163	Proboszczowice
7	ZBGMiK w Wielowski (SUW Wiśnicze)	2	43,5	479	Kotliszowice, Wilkowiczki

W 2013r. pobrano 32 próbki wody z 5 ujęć oraz z 7 punktów monitoringowych zlokalizowanych na sieci.

Wszystkie analizowane próbki spełniały wymagania mikrobiologiczne, natomiast w 2 pobranych próbkach stwierdzono przekroczenia parametrów fizykochemicznych (mętność, barwa).

W próbce pobranej z punktu monitoringowego zlokalizowanego na końcu sieci w Toszku stwierdzono przekroczoną dopuszczalną wartość mętności, co spowodowane było niskim rozbiorem wody. Podwyższoną mętność oraz nieakceptowaną barwę stwierdzono

również w próbce pobranej z punktu monitoringowego w Pniowie. Do nieprawidłowości doszło w wyniku chwilowej awarii sieci wodociągowej – tranzyt Paczyna-Pniów. W ramach działań naprawczych zmierzających do poprawy jakości wody przeprowadzono płukanie odcinka sieci. Ponowne badania próbek wody nie potwierdzały nieprawidłowości.

**PPIS w Gliwicach w oparciu o rozporządzenie Ministra Zdrowia z dnia 29 marca 2007r. w sprawie jakości wody przeznaczonej do spożycia przez ludzi (Dz. U. Nr 61, poz. 417 z późn. zm.) wydał ocenę o przydatności wody do spożycia na terenie Gminy Toszek w 2013r.**

## **Gmina Gierałtowie**

- *Liczba ludności zaopatrywanej w wodę ok. 11216*

*Zaopatrzenie w wodę – ilość rozprowadzanej wody lub produkowanej wody w m<sup>3</sup>/d:*

- *woda z zakupu od Przedsiębiorstwa Wodociągów i Kanalizacji Sp. z o. o. w Knurowie – ok. 834 m<sup>3</sup>/d*
- *woda z zakupu od Zabrzeńskiego Przedsiębiorstwa Wodociągów i Kanalizacji Sp. z o. o. w Zabrze – ok. 6 m<sup>3</sup>/d*
- *woda z zakupu od Zakładu Gospodarki Komunalnej i Wodociągowej w Ornontowicach – ok. 880 m<sup>3</sup>/d*
- *woda z zakupu od Zakładu Inżynierii Miejskiej Sp. z o. o. w Mikołowie – ok. 257 m<sup>3</sup>/d*
- *woda z zakupu od Kopalni KWK Knurów-Szczygłowie – ok. 6 m<sup>3</sup>/d*
- *Za dystrybucję wody odpowiedzialne jest Przedsiębiorstwo Gospodarki Komunalnej Sp. z o.o. z siedzibą przy ul. K. Miarki 1 w Przyszowicach*

Mieszkańcy gminy Gierałtowie zaopatrywani są w wodę pochodzącą z zakupu od Przedsiębiorstwa Wodociągów i Kanalizacji Sp. z o. o. w Knurowie (Gierałtowie, Przyszowice), Zabrzeńskiego Przedsiębiorstwa Wodociągów i Kanalizacji Sp. z o. o. w Zabrze (Przyszowice), Zakładu Gospodarki Komunalnej i Wodociągowej w Ornontowicach (Paniówki, Chudów), Zakładu Inżynierii Miejskiej Sp. z o. o. w Mikołowie (Paniówki) i Kopalni KWK Knurów-Szczygłowie (Beksza). Za zbiorowe zaopatrzenie gminy odpowiedzialne jest Przedsiębiorstwo Gospodarki Komunalnej Sp. z o.o. z siedzibą, przy ul. K. Miarki 1 w Przyszowicach.

Nadzór nad jakością wody prowadzony był w 4 wytypowanych stałych punktach monitoringowych usytuowanych w Gierałtowicach, Chudowie, Paniówkach oraz Przyszowicach.

W 2013r. pobrano do badań laboratoryjnych 21 próbek wody w ramach prowadzonego monitoringu sanitarnego jakości wody przeznaczonej do spożycia przez ludzi.

Analiza laboratoryjna pobranych próbek wody wykazała, iż badane parametry mikrobiologiczne spełniają wymogi zawarte w rozporządzeniu Ministra Zdrowia z dnia 29 marca 2007r. w sprawie jakości wody przeznaczonej do spożycia przez ludzi (Dz. U. z 2007r. Nr 61, poz. 417 z późn. zm.). Przekroczenie dopuszczalnej wartości parametru fizykochemicznego tj. manganu stwierdzono jedynie w próbce wody pobranej z punktu monitoringowego zlokalizowanego w Paniówkach, co było prawdopodobnie spowodowane pracami związanymi z budową kanalizacji sanitarnej w obrębie punktu poboru. Przedsiębiorstwo Gospodarki Komunalnej Sp. z o. o., przy ul. K. Miarki 1 w Przyszowicach, przeprowadziło działania naprawcze polegające na płukaniu sieci wodociągowej. Wykonane badania kontrolne nie potwierdziło przekroczenia zawartości manganu w wodzie.

**PPIS w Gliwicach w oparciu o rozporządzenie Ministra Zdrowia z dnia 29 marca 2007r. w sprawie jakości wody przeznaczonej do spożycia przez ludzi (Dz. U. Nr 61, poz. 417 z późn. zm.) wydał ocenę o przydatności wody do spożycia na terenie Gminy Gierałtowiec w 2013r.**

## **Gmina Sośnicowice**

- *Liczba ludności zaopatrywanej w wodę ok. 8321*

*Zaopatrzenie w wodę – ilość rozprowadzanej wody lub produkowanej wody w m<sup>3</sup>/d:*

- *woda produkowana przez Zakład Budżetowy Gospodarki Komunalnej i Mieszkaniowej Sośnicowice – ok. 1038 m<sup>3</sup>/d*  
*(ujęcia: Sośnicowice – ok. 731, Sierakowice – ok. 151, Rachowice – ok. 55, Smolnica – ok. 101)*
- *woda produkowana przez Przedsiębiorstwo Wodociągów i Kanalizacji Sp. z o. o. w Gliwicach przy ul. Rybnickiej 47 – ok 100m<sup>3</sup>/d*

Za zbiorowe zaopatrzenie gminy Sośnicowice w wodę przeznaczoną do spożycia przez ludzi odpowiedzialny jest Zakład Budżetowy Gospodarki Komunalnej i Mieszkaniowej, przy ul. Powstańców 6 w Sośnicowicach. Wyjątek stanowi rejon Kozłowa, który zaopatrywany jest w wodę przez Przedsiębiorstwo Wodociągów i Kanalizacji Sp. z o. o. w Gliwicach przy ul. Rybnickiej 47.

Tabela 6. Charakterystyka zaopatrzenia w wodę na terenie Miasta i Gminy Sośnicowice.

Lp.	Ujęcie wody	Liczba punktów monitoringowych	Produkcja wody [m <sup>3</sup> /d]	Liczba ludności zaopatrywanej w wodę	Zaopatrywane miejscowości
1	SUW Sośnicowice	4	731	4000	Sośnicowice, Łany Wielkie, Trachy, Bargłówka,
2	SUW Sierakowice	3	151	1402	Sierakowice, Tworóg Mały
3	SUW Rachowice	2	55	697	Rachowice
4	SUW Smolnica	2	101	1188	Smolnica
5	PWiK Sp. z o.o. w Gliwicach SUW	-	100	1034	Kozłów, część Smolnicy

Na terenie gminy Sośnicowice znajdują się 4 stacje uzdatniania wody oparte na ujęciach wód podziemnych zaopatrujące mieszkańców w wodę przeznaczoną do spożycia. Przeprowadzone kontrole na stacjach nie wykazały uchybień sanitarnych.

W 2013r. w ramach prowadzonego monitoringu kontrolnego i przeglądownego oraz bieżącego nadzoru sanitarnego pobrano ogółem 36 próbek wody. Wszystkie analizowane próbki spełniały wymagania mikrobiologiczne, natomiast w 10 pobranych próbkach stwierdzono przekroczenia parametrów fizykochemicznych (mętności, żelaza, manganu).

W wyniku awarii, która miała miejsce na Stacji Wody w Sośnicowicach doszło do przedostania się nadmanganianu potasu do sieci, czego skutkiem była zmiana barwy wody na fioletową. Pracownicy **Zakładu Gospodarki Komunalnej i Mieszkaniowej w Sośnicowicach** natychmiastowo przystąpili do płukania sieci oraz wyłączyli jeden ze zbiorników. Badania kontrolne przeprowadzone przez Państwowego Powiatowego Inspektora Sanitarnego w Gliwicach wskazywały podwyższoną zawartość manganu na stacji, co było spowodowane wzmożonym poborem wody w związku z płukaniem zanieczyszczonej sieci oraz awarią chloratora. Tym samym proces usuwania manganu został w dużym stopniu zakłócony. Badania wykonane po usunięciu awarii nie potwierdziły przekroczeń.

W związku z nieprawidłową zawartością manganu w dwóch kolejnych próbkach pobranych w styczniu ze Stacji Uzdatniania Wody w Rachowicach Zakład Gospodarki Komunalnej i Mieszkaniowej w Sośnicowicach zwiększył częstotliwość płukania złoża w filtrach. Wyniki badań kontrolnych oraz prowadzonych w ramach monitoringu kontrolnego i przeglądownego wykazały zgodność badanych parametrów z wymaganiami obowiązujących normatywów.

W okresie letnim odnotowano również podwyższoną zawartość manganu w próbce pobranej z punktu monitoringowego w Smolnicy. Badanie kontrolne nie potwierdziły



nieprawidłowości. Opisane przekroczenia miały charakter incydentalny i krótkotrwały, co nie miało wpływu na zdrowie konsumentów.

Ponadnormatywne wartości żelaza i manganu odnotowano w 6 próbkach wody pobranych na terenie Sierakowic. Zawartość manganu wahała się tam w granicach od <40 µg/l do 147 µg/l (incydentalnie 1323 µg/l), a zawartość żelaza dochodziła do 846 µg/l. W związku z powyższym woda pochodząca z ujęcia w Sierakowicach od dnia 01.07.2013r. do dnia 30.11.2013r. posiadała warunkową przydatność do spożycia. Zgodnie z powyższym dopuszczono następujące wartości parametrów: dla mętności 2 NTU i manganu 160 µg/l. Przeprowadzona kontrola sprawdzająca wykazała doprowadzenie parametrów fizykochemicznych wody podawanej do sieci z w/w stacji do wartości określonych w przepisach prawa, w związku z czym decyzję uznano za zakończoną. Wzmoczony nadzór nad stacją przyczynił się do obniżenia zawartości manganu w wodzie podawanej do sieci do 50 µg/l. Jest to jednak wartość graniczna, dlatego w najbliższym czasie planowana jest wymiana złoża filtracyjnego z piaskowego na katalityczne złożo manganowe.

**PPIS w Gliwicach w oparciu o rozporządzenie Ministra Zdrowia z dnia 29 marca 2007r. w sprawie jakości wody przeznaczonej do spożycia przez ludzi (Dz. U. Nr 61, poz. 417 z późn. zm.) wydał ocenę o przydatności wody do spożycia na terenie Gminy Sośnicowice w 2013r.**

### **gmina Rudziniec**

- *Liczba ludności zaopatrywanej w wodę ok. 10389*
- *Zaopatrzenie w wodę – ilość rozprowadzanej wody lub produkowanej wody w m<sup>3</sup>/d:  
woda produkowana przez Zakład Budżetowy Gospodarki Komunalnej i Mieszkaniowej w Rudzińcu – ok. 613m<sup>3</sup>/d  
(ujęcia: Rudziniec – 265, Pławniowice – 65, Chechło – 80, Niewiesz – 203)  
zakup od Remondis Aqua Toszek Sp. z o.o.(ujęcie Paczyna) – ok. 73,4m<sup>3</sup>/d  
woda produkowana przez Przedsiębiorstwo Wodociągów i Kanalizacji Sp. z o.o. w Gliwicach – ok. 1080 m<sup>3</sup>/d*

Za dystrybucję wody na terenie gminy Rudziniec odpowiedzialny jest Zakład Budżetowy Gospodarki Komunalnej i Mieszkaniowej w Rudzińcu znajdujący się, przy ul. Gliwickiej 32. Zaopatruje on mieszkańców gminy w wodę pochodzącą z 4 własnych ujęć głębinowych w: Rudzińcu (3956 mieszkańców Rudzińca, Rudna, Bojszowa, Łączy), Chechle (797 mieszkańców Chechła, Widowa), Pławniowicach (807 mieszkańców Pławniowic), Niewiesz (1672 mieszkańców Niewiesz, Poniszowic, Niekarmi, Słupska, Łan) oraz z zakupu od Remondis Aqua Toszek Sp. z o.o. przy ul. Górnośląskiej 2 (892 mieszkańców

Byciny). Wyjątek stanowi rejon Kleszczowa, Ligoty Łabędzkiej, Rzeczyce i Taciszowa, gdzie woda dostarczana jest z 2 studni należących do Przedsiębiorstwa Wodociągów i Kanalizacji Sp. z o.o. w Gliwicach, ul. Rybnicka 47.

Prowadzony jest stały nadzór sanitarny nad 4 ujęciami wód głębinowych oraz nad 2 studniami głębinowymi. Podczas przeprowadzonych kontroli nie stwierdzono uchybień, a stan sanitarny urządzeń wodociągowych oceniono jako dobry.

Tabela 7. Charakterystyka zaopatrzenia w wodę gminy Rudziniec

Lp.	Ujęcie wody	Liczba punktów monitoringowych	Produkcja wody [m <sup>3</sup> /d]	Liczba ludności zaopatrzonej w wodę	Zaopatrzone miejscowości
1	SUW Rudziniec	2	265	3956	Rudziniec, Rudno, Bojszów Łącza
2	SUW Chechło	2	80	797	Chechło, Widów
3	SUW Pławniowice	2	65	807	Pławniowice
4	SUW Niewiesz	3	203	1672	Niewiesz, Poniszowice, Słupsko, Niekarmia, Łany
	Remondis Aqua Toszek (SUW Paczyna)	2	73,4	892	Bycina
5	PWiK Gliwice Studnia 6, Rzeczyce	1	1080	2265	Rzeczyce Ligota Łabędzka Taciszów, Kleszczów
6	PWiK Gliwice Studnia 7, Taciszów/Kleszczów	1			

Na terenie gminy do badań laboratoryjnych pobrano 43 próbek wody w ramach prowadzonego monitoringu kontrolnego, przeglądowego oraz innego bieżącego nadzoru.

Pod względem mikrobiologicznym wszystkie pobrane próby spełniały wymagania, natomiast przekroczenia parametrów fizykochemicznych stwierdzono w 2 próbkach (mętność).

**PPIS w Gliwicach w oparciu o rozporządzenie Ministra Zdrowia z dnia 29 marca 2007r. w sprawie jakości wody przeznaczonej do spożycia przez ludzi (Dz. U. Nr 61, poz. 417 z późn. zm.) wydał ocenę o przydatności wody do spożycia na terenie Gminy Rudziniec w 2013r.**

## Gmina Pilchowice

- Liczba ludności zaopatrzonej w wodę ok. **11211**

Zaopatrzenie w wodę – ilość rozprowadzanej wody lub produkowanej wody w m<sup>3</sup>/d:

- woda produkowana przez Pilchowickie Przedsiębiorstwo Komunalne Sp. z o. o., ul. Gliwicka 3 (ujęcie Nieborowice) ok. **918 m<sup>3</sup>/d**

- woda dostarczana z ujęcia Szpitala Chorób Płuc im. Św. Józefa w Pilchowicach przy ul. Dworcowej – ok. 18 m<sup>3</sup>/d (produkcja na potrzeby szpitala)

Mieszkańcy gminy Pilchowice zaopatrywani są w wodę pochodzącą z ujęcia głębinowego, eksploatowanego przez Pilchowskie Przedsiębiorstwo Komunalne Sp. z o. o., ul. Gliwicka 3. Ponadto Szpital Chorób Płuc im. Św. Józefa w Pilchowicach posiada studnię głębinową produkującą wodę w ilości 18 m<sup>3</sup>/d, która wykorzystywana jest na potrzeby szpitala.

Tabela 7 Charakterystyka zaopatrzenia w wodę na terenie Gminy Pilchowice

Lp.	Ujęcie wody	Liczba punktów monitoringowych na sieci	Produkcja wody [m <sup>3</sup> /d]	Liczba ludności zaopatrzonej w wodę	Zaopatrywane miejscowości
1	SUW Nieborowice	4	918	11061	Nieborowice, Pilchowice, Stanica, Leboszowice, Żernica, Wilcza
2	Szpital Pilchowice	1	18	150	potrzeby szpitala

Ogółem ze stacji uzdatniania wody oraz z 3 punktów monitoringowych usytuowanych na sieci wodociągowej upoważnieni przedstawiciele Państwowego Powiatowego Inspektora Sanitarnego w Gliwicach pobrali 23 próbki wody w ramach prowadzonego monitoringu jakości wody przeznaczonej do spożycia przez ludzi.

Analiza laboratoryjna pobranych próbek wody wykazała, iż badane parametry mikrobiologiczne spełniają wymagania zawarte w obowiązujących przepisach prawa. Przekroczenia parametrów fizykochemicznych stwierdzono w 8 próbkach (jon amonowy, mangan, żelazo). Gmina Pilchowice zmaga się z naturalnie występującym jonem amonowym w wodach surowych zasilających ujęcie głębinowe w Nieborowicach. Od grudnia 2007 r. woda przeznaczona do spożycia pochodząca z ujęcia w Nieborowicach posiada warunkową przydatność do spożycia do czasu uzyskania jakości wody zgodnej z obowiązującym rozporządzeniem Ministra Zdrowia z dnia 29 marca 2007r. w sprawie jakości wody przeznaczonej do spożycia przez ludzi (Dz. U. Nr 61, poz. 417 z późn. zm.) - przedłużenie terminu wykonania decyzji do dnia 30.06.2015r. W 2013r. wartość jonu amonowego w badanych próbkach wahała się od <0,1-0,62 µg/l. Pilchowskie Przedsiębiorstwo Komunalne Sp. z o.o. wdrożyło program funkcjonalno-użytkowy: „Zaprojektowanie i wykonanie stacji uzdatniania wody łącznie z modernizacją ujęcia i rurociągu wody surowej”, którego termin realizacji jest przewidziany do końca 2014r. Plan inwestycyjny, wynikający z realizacji tego programu został uchwalony Uchwałą Rady Gminy. Ponadto w ostatnim czasie zawartość

manganu w wodzie pochodzącej ze Uzdarniania Wody w Nieborowicach uległa znacznemu wzrostowi. Przekroczenia zawartości tego pierwiastka stwierdzono w 6 próbkach. Jest to spowodowane wyłączeniem z eksploatacji w wyniku awarii jednej ze studni, co skutkuje koniecznością wykorzystywania innych studni o gorszej jakości wód surowych. Pilchowskie Przedsiębiorstwo Komunalne Sp. z o.o. planuje zakończyć wykonanie nowych studni w II kwartale 2014r. Do tego czasu utrzymywany będzie wzmożony nadzór nad procesem uzdatniania wody (m. in. regularne uzupełnianie złóż piaskowych, zwiększona częstotliwość płukania filtrów).

Przekroczenie dopuszczalnej wartości żelaza stwierdzono w 1 próbce pobranej ze Stacji Uzdarniania Wody w Nieborowicach. Było to związane m. in. z awarią jednej z pomp głębinowych. Pilchowskie Przedsiębiorstwo Komunalne Sp. z o.o. po uzyskaniu informacji o przekroczeniu podjęło działania naprawcze zmierzające do utrzymania dobrej jakości wody podawanej do sieci polegające m.in. na czyszczeniu klarownika, wymianie złóż piaskowych w filtrach oraz czyszczeniu dysz filtracyjnych. Badania kontrolne nie wykazały nieprawidłowości.

**PPIS w Gliwicach w oparciu o rozporządzenie Ministra Zdrowia z dnia 29 marca 2007r. w sprawie jakości wody przeznaczonej do spożycia przez ludzi (Dz. U. Nr 61, poz. 417 z późn. zm.) wydał ocenę o warunkowej przydatności wody do spożycia pochodzącej ze Stacji Uzdarniania Wody Nieborowice na terenie Gminy Pilchowice w 2013r.**

## **gmina Wielowieś**

- *Liczba ludności zaopatrywanej w wodę ok. 5882*

*Zaopatrzenie w wodę – ilość rozprowadzanej wody lub produkowanej wody w m<sup>3</sup>/d:*

- *woda produkowana przez Zakład Budżetowy Gospodarki Komunalnej i Mieszkaniowej Wielowieś z/s w Sierotach – ok. 794m<sup>3</sup>/d  
(ujęcia: Wielowieś – 421, Wiśnicze – 131, Świbie – 212, Dąbrówka – 30)*
- *woda dostarczana z ujęcia głębinowego Oddziału Rehabilitacji Psychiatrycznej XVI w Dąbrówce Szpitala Psychiatrycznego w Toszku (produkcja na potrzeby własne) – ok. 6 – ok. 794 m<sup>3</sup>/d*

Producentem wody, zaopatrującym mieszkańców gminy Wielowieś jest Zakład Budżetowy Gospodarki Komunalnej i Mieszkaniowej z siedzibą w Sierotach.

Ponadto Oddział Rehabilitacji Psychiatrycznej XVI w Dąbrówce Szpitala Psychiatrycznego w Toszku posiada własne ujęcie wód podziemnych. Kontrole sanitarne urządzeń wodociągowych zlokalizowanych na terenie gminy Wielowieś nie wykazały uchybień.

Tabela 8. Charakterystyka zaopatrzenia w wodę na terenie gminy Wielowieś

Lp.	Ujęcie wody	Liczba punktów monitoringowych	Produkcja wody [m <sup>3</sup> /d]	Liczba ludności zaopatrywanej w wodę	Zaopatrywane miejscowości
1	UJ Wielowieś	2	421	3503	Wielowieś, Czarków, Sieroty, Zacharzowice, Radoń, Borowiany, Radonia, Kieleczka,
	UJ Dąbrówka	2	30	489	Dąbrówka
3	SUW Wiśnicze	2	131	675	Wiśnicze, Gajowice, Błazejowice, Świbie
4	SUW Świbie	2	212	1170	Świbie
5	Oddział Rehabilitacji Psychiatrycznej XVI	1	6	45	Własne potrzeby

Ogółem ze stacji uzdatniania wody oraz z 4 punktów monitoringowych usytuowanych na sieciach wodociągowych upoważnieni przedstawiciele Państwowego Powiatowego Inspektora Sanitarnego w Gliwicach pobrali 37 próbek wody do badań w ramach monitoringu kontrolnego i przeglądowego oraz bieżącego nadzoru sanitarnego.

Przekroczenie parametrów fizykochemicznych (azotany, mętność) stwierdzono w 9 próbkach, a mikrobiologicznych (ogólna liczba mikroorganizmów w 22°C po 72h, bakterie grupy coli, Escherichia coli) w 2 próbkach.

Podwyższona zawartość azotanów jest charakterystyczna dla wód głębinowych gminy Wielowieś. Gmina ta boryka się z problemem przenikania zanieczyszczeń z powierzchni terenu i pól, których źródłem są obszary intensywnego stosowania nawozów mineralnych i środków ochrony roślin, nieskanalizowane obszary zabudowane i wiążące się z tym odprowadzenie ścieków do wód i gleby oraz tzw. rolnicze wykorzystanie ścieków. Przekroczenia zawartości azotanów w wodzie stwierdzono w 2 próbkach pobranych w punkcie monitoringowym w Wiśniczu, co wynikało prawdopodobnie z podniesienia ich zawartości w wodzie surowej oraz okresem intensywnych opadów. Pomimo pracy wymienników jonitowych na maksymalnej wydajności zawartość azotanów w wodzie utrzymuje się na dość wysokim poziomie dlatego planowana jest regeneracja filtrów jonowymiennych na stacji uzdatniania.

Niewielkie przekroczenie ogólnej liczby mikroorganizmów w 22°C po 72h stwierdzono w punkcie monitoringowym w Dąbrówce. ZBGKiM Gminy Wielowieś

natychmiast podjął działania naprawcze polegające na chlorowaniu i płukaniu sieci. Przekroczenia spowodowane były prawdopodobnie płukaniem sieci przez wodę podawaną z przeciwnego kierunku krótko po usunięciu awarii, co spowodowało wypłukiwanie osadów z rur. Ponowne badania potwierdziły skuteczność przeprowadzonych działań naprawczych.

Do czasowego pogorszenia jakości wód surowych doszło na Stacji Uzdatniania Wody w Dąbrówce. Przekroczenia mikrobiologiczne (bakterie grupy coli, *Escherichia coli*) oraz fizykochemiczne (mętność) były spowodowane kumulacją bakterii, które wraz z intensywnymi opadami pojawiły się w wodzie surowej w studni S-3. W związku z powyższym natychmiast wyłączono z eksploatacji Stację Uzdatniania Wody w Dąbrówce. W ramach działań naprawczych sieć została intensywnie przepłukana oraz zdezynfekowana, a do sieci w Dąbrówce dostarczono wodę z ujęcia w Świbiu. Przeprowadzone badania kontrolne wody doprowadzonej z ujęcia w Świbiu nie wykazały przekroczeń. Studnia S 3 w Dąbrówce została zdezynfekowana, prowadzono również pompowanie wody. Po wykonaniu badań kontrolnych i doprowadzeniu parametrów do wartości określonych w przepisach prawa ponownie przełączono dostarczanie wody na ujęcie w Dąbrówce.

W 5 próbkach pobranych na terenie Oddziału Rehabilitacji Psychiatrycznej w Dąbrówce stwierdzono przekroczenia parametrów fizykochemicznych (mętność, barwa, mangan, jon amonowy). Było to spowodowane licznymi awariami urządzenia do uzdatniania wody m. in. przyblokowaniem inżektora drugiego stopnia odżelaziacza, uszkodzeniem chloratora, co wpłynęło na proces utleniania i filtracji. Ze względu na liczne przekroczenia, które nie miały jednak charakteru ciągłego prowadzony jest przegląd techniczny stacji (kompleksowe czyszczenie urządzeń, filtrów oraz zbiorników). W okresie tym na oddziale nie przebywają kuracjusze.

**PPIS w Gliwicach w oparciu o rozporządzenie Ministra Zdrowia z dnia 29 marca 2007r. w sprawie jakości wody przeznaczonej do spożycia przez ludzi (Dz. U. Nr 61, poz. 417 z późn. zm.) wydał ocenę o przydatności wody do spożycia na terenie Gminy Wielowieś w 2013r.**